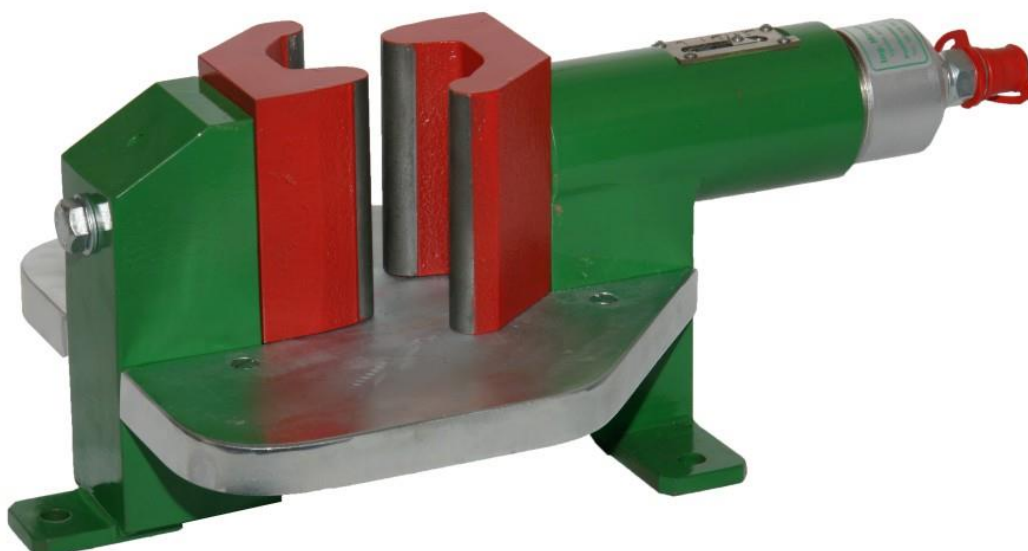


# HYDRAULICKÁ OHÝBAČKA PASOVINY OP 100D



Návod k použití a údržbě

# Hydraulická ohýbačka pasoviny OP 100D

## 1. Všeobecná charakteristika

**Použití:** Ohýbačka pasoviny OP 100D je určena k ohýbání a tvarování hliníkové a měděné pasoviny do maximálních rozměrů 100 x 10 mm. Je poháněná hydraulickým agregátem o maximálním pracovním tlaku 80 MPa. Čelisti ohýbačky jsou výměnné a umožňují ohýbání nebo tvarování pasoviny do tzv. etáží. Potřebný úhel ohybu se nastavuje na tělese ohýbačky. Ohýbačka je přenosná a je uzpůsobena k ukotvení k desce pracovního stolu.

**Maximální pracovní tlak :** 800 bar ( 80 MPa)

**Maximální ohýbací síla :** 130 kN

**Rozměry :**

délka :	445 mm
šířka :	250 mm
výška:	180 mm

**Hmotnost ohýbačky:** 20 kg

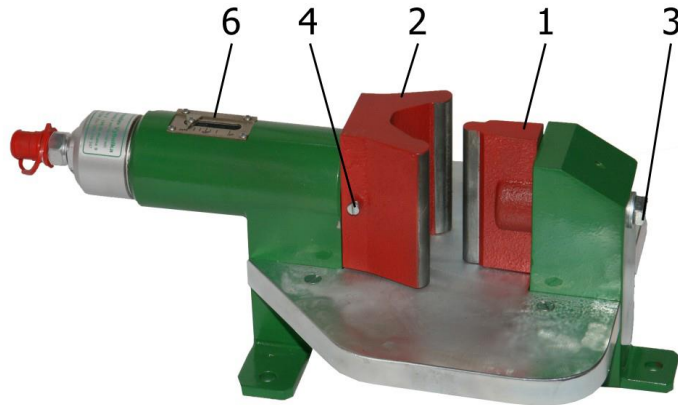
**Náplň :** tlumičový olej OT

**Obsah soupravy :**

1 ks	ohýbačka pasoviny OP 100
2 ks	opěrný trn
1 ks	ohýbací čelist
1 pár	tvarovací čelist
1 ks	montážní klíč

## 2. Návod k použití

2.1 **Příprava k použití.** Zkontrolovat, zda zařízení je kompletní, nepoškozené a zda jsou ohýbací čelisti řádně upevněné. V případě jakékoli závady v práci nepokračovat a zařízení předat k odborné opravě.



obr. 1

2.2 **Výměna opěrného trnu.** Pomocí montážního klíče (viz. obr. 2, poz. 7) vyšroubovat šroub (poz. 3) a původní opěrný trn (poz. 1) demontovat tahem směrem k ohýbací čelisti (poz. 2). Nový ohýbací trn, resp. tvarovací čelist nasadit na polohovací kolík a pomocí montážního klíče (poz. 7) šroubem (poz. 3) pevně upevnit k tělesu ohýbačky.

2.3 **Výměna ohýbací, resp. tvarovací čelisti** (viz. obr. 1) Uvolnit šroub (poz. 4), původní čelist (poz. 2) tahem ve směru k ohýbacímu trnu (poz. 1) sejmout z pístnice (obr. 2, poz. 5). Opačným postupem nasadit novou čelist.

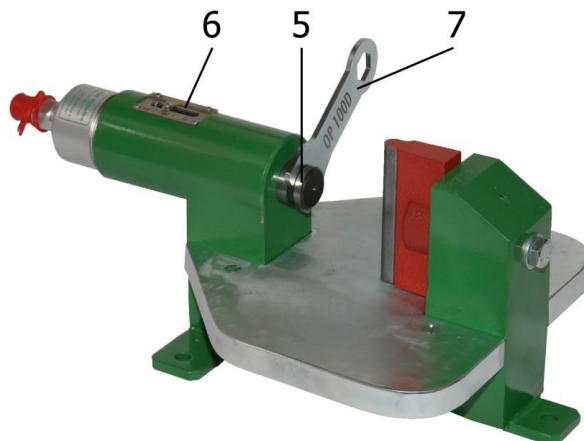
2.4 **Zhotovení tzv. etáže.** Dle postupu uvedených v bodech 2.2 a 2.3 sejmout ohýbací trn (poz. 1) ohýbací čelist (poz. 2) a nasadit pár tvarovacích čelistí.

2.5 **Ohýbání pasoviny o tloušťce 5 mm.** Pro práci s pasovinou o tloušťce 5 mm je nutno nasadit opěrný trn označený indexem 5 mm. Bez tohoto ohýbacího trnu není možno dosáhnout ohybu 90°.

2.6 **Nastavení úhlu ohybu (viz obr.2).** Postupem uvedeným v bodě 2.3 sejmout čelist (obr.2). Natáčet pístnici (poz. 5) pomocí klíče (poz. 7) tak, aby ukazatel stupnice (poz. 6) ukazoval požadovanou hodnotu úhlu ohybu. Ohýbací čelist (poz. 2) nasadit zpět na pístnici.

POZOR : Nastavená hodnota úhlu je pouze orientační a proto se doporučuje provést kontrolní ohyb.

**2.7 Ohýbačka OP100** je určena pro ohýbání pasoviny o šířce **100 mm**. Pokud budeme ohýbat pasovinu o menší šířce, musíme zajistit, aby střed ohýbané pasoviny byl v ose pístnice. Provedeme to například přišroubování vyrovnávacího pásku k boku tělesa ohýbačky.



Obr. 2

### 3. Údržba

Ohýbačka pasů OP100D nevyžaduje zvláštní údržbu. Po ukončení práce s ohýbačkou OP100D je nutné jí řádně očistit. Prach, písek a nečistoty působí nepříznivě na provozní spolehlivost ohýbačky.

### 4. Přeprava a skladování

Při přepravě je nutno zajistit ohýbačku proti pádům a následnému možnému poškození. Ohýbačku je třeba skladovat na suchém a bezpečném místě.

### 5. Opravy a servis

Při případné poruše či závadě v žádném případě se nepokoušejte zařízení opravovat sami, ale neprodleně jej předejte k opravě odbornému servisu.

**Odborný servis:** Ing. Miroslav Vybulka  
Poděbradská 3  
190 00 Praha 9  
tel.: 266 039 347  
602 282 275